

Hydrauliek

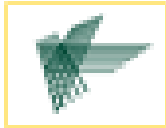
Doel:

Uitleg via de PPT Vicon balenpack

- Inzicht te krijgen van symbolen
- Inzicht te krijgen hoe hydraulische oliestromen lopen

Opdracht:

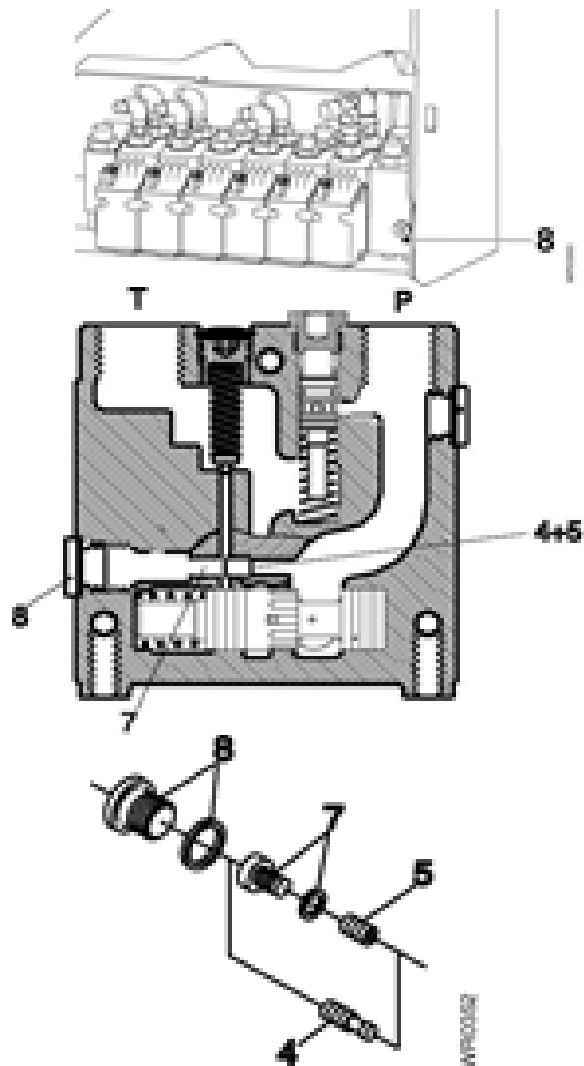
- Kleur met potlood in hoe de oliestroom gaat lopen als de hydraulische functie worden bediend.
- Werk duidelijk en netjes met verschillende kleuren.
 - **Rood** als de functie wordt bediend (er loopt vloeistof en er staat druk op het systeem)
 - **Blauw** als de functie wordt bediend (er loopt vloeistof en er staat geen druk op het systeem)



Home Gebruikers functies Foutcodes veranderingen 2005
Autoform Dealer functies Elektronica Extra info hydrauliek
PIA-mode Service functies Hydrauliek



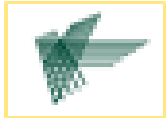
Hydrauliek aansluiting



Als de trekker een "load-sensing" hydrauliek systeem heeft, dan moet het hydrauliek blok bij positie 8 als volgt worden ingesteld:

Draai de bouten 8 en 4 los.
Monteer bout 5 (met gat) en bout 7 met dichtring.

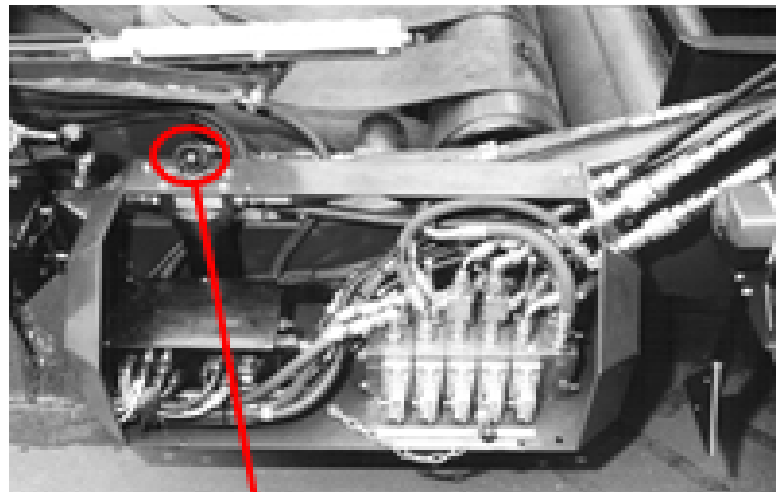
Monteer een hydrauliekslang in plaats van bout 8.



Home Gebruikers functies Foutcodes veranderingen 2005
Autoform Dealer functies Elektronica Extra info hydrauliek
PIA-mode Service functies Hydrauliek



Wikkelaar oliefilter



Indicator

Filter conditie indicator:

Groen: Filter element werkt nog goed

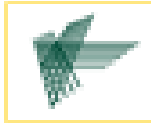
Rood: Wissel filter

Check het filter als de olie warm is
Koude olie kan een verkeerde indicatie geven.

Fijn filter vervangen bij intervals:
Filter controle na 300 balen of
minstens elk seizoen.

Het filter moet vervangen worden
na elke 8000 balen of minstens elk
seizoen.

Als het filter smerig is dan gaat de
bypass open en kan vuil het
systeem in



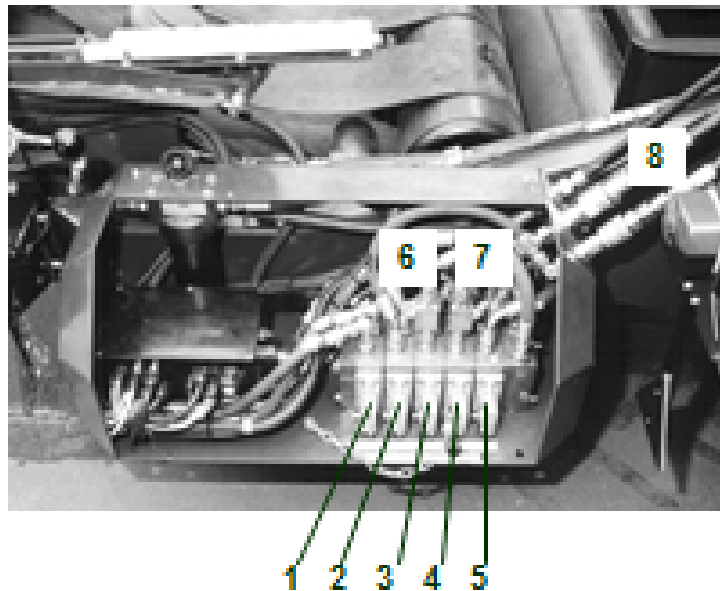
Home Gebruikers functies Foutcodes veranderingen 2005

Autoform Dealer functies Elektronica Extra info hydrauliek

PIA-mode Service functies Hydrauliek



Hydrauliek aansluitingen wikkelaar



De volgende functies kunnen bediend worden, via manual bedienen van de ventielen, onafhankelijk van het systeem.

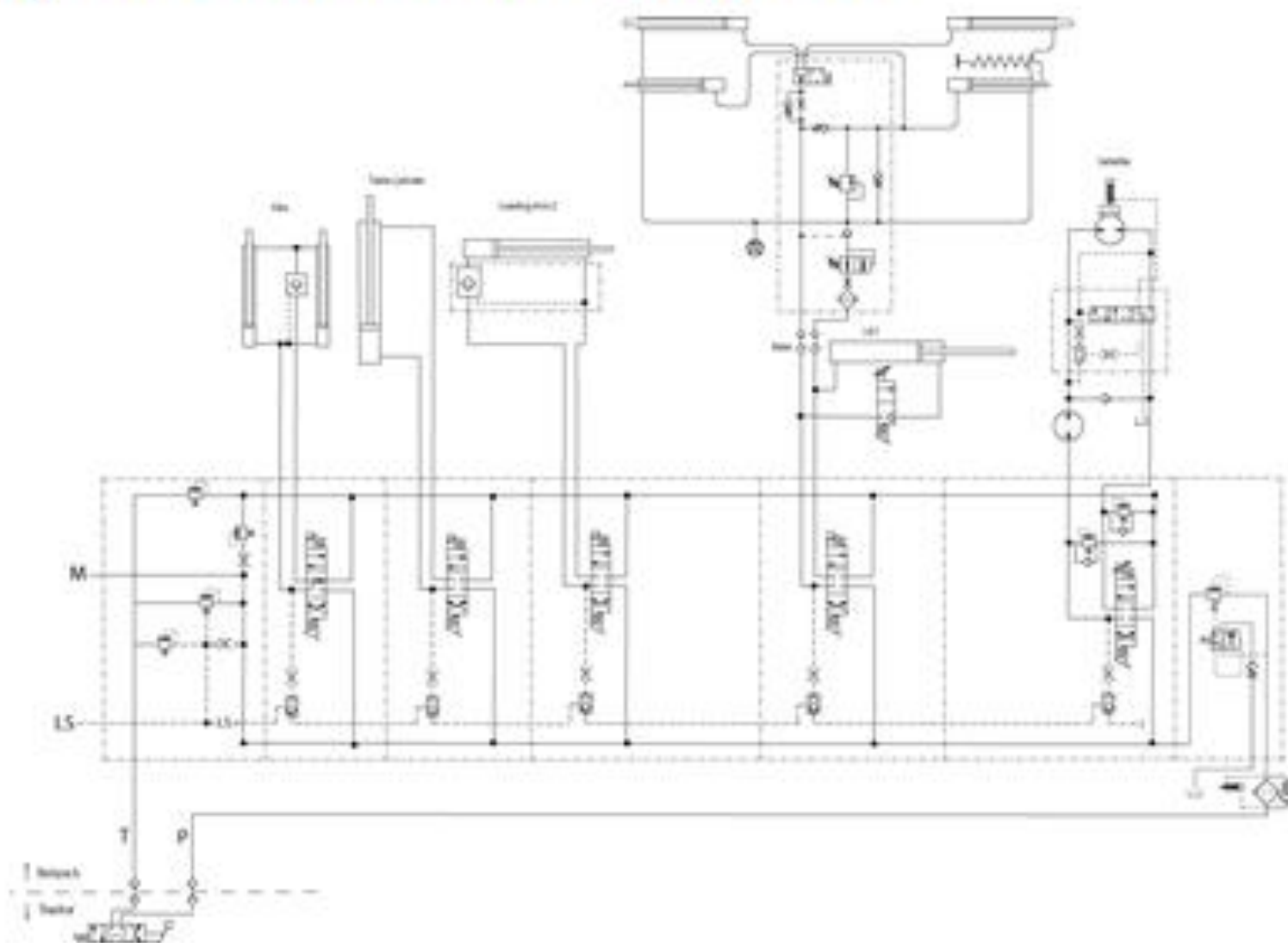
- 1.Folie mes
 - 2.Positionering van de wikkeltafel
 - 3.Laadarm 2: baaltransport naar tafel
 - 4.Achterklep open / gesloten
 - 5.Rotatie sataliet en controle wikkelen
 - 6.Stop ventiel wikkeltafel (optioneel)
 - 7.Stop ventiel laadarm LA2 (optioneel)
 - 8.Hydrauliek leiding van / naar de pers
- LA1 is niet hydraulisch te bedienen.
Alleen via de electronica in de PIA-mode,
in combinatie met de achterklep.

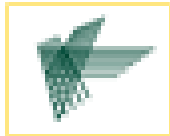


Home Gebruikers functies Foutcodes veranderingen 2005
Autoform Dealer functies Elektronica Extra info hydrauliek
PIA-mode Service functies Hydrauliek



Hydrauliek Schema Wikkelaar

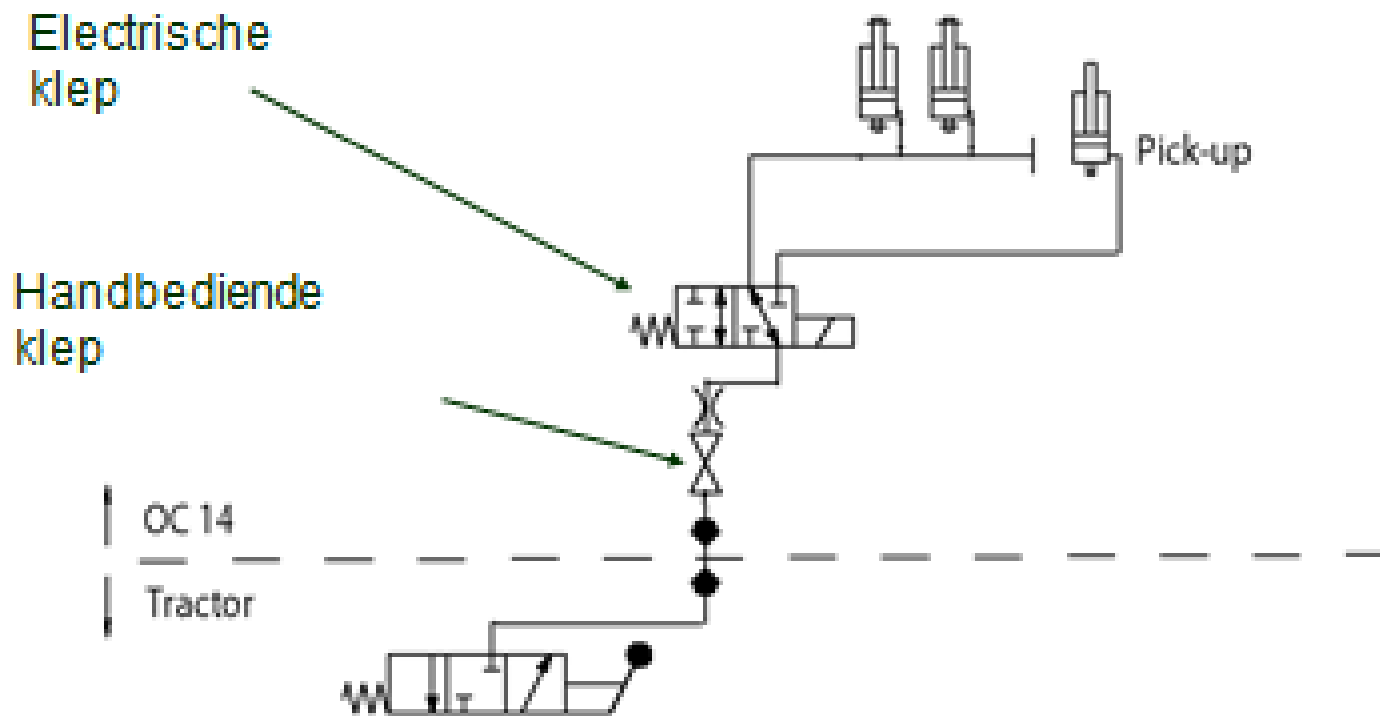


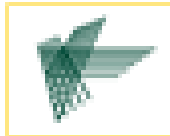


Home Gebruikers functies Foutcodes veranderingen 2005
Autoform Dealer functies Elektronica Extra info hydrauliek
PIA-mode Service functies Hydrauliek



Hydrauliek Schema OC14



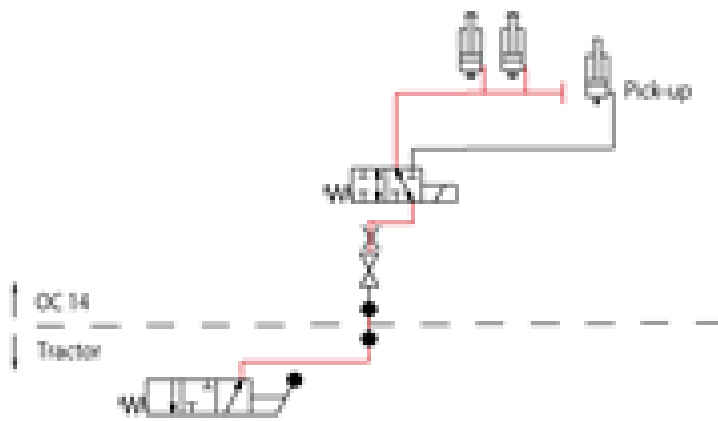


[Home](#) [Gebruikers functies](#) [Foutcodes](#) [veranderingen 2005](#)
[Autoform](#) [Dealer functies](#) [Elektronica](#) [Extra Info hydrauliek](#)
[PIA-mode](#) [Service functies](#) [Hydrauliek](#)

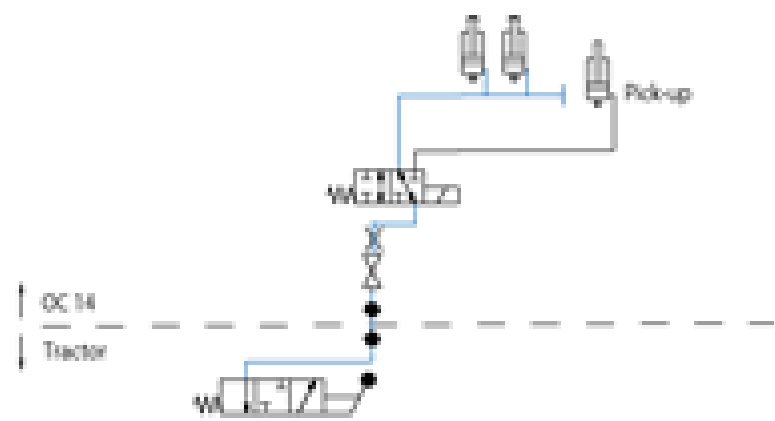


Hydrauliek Schema OC14

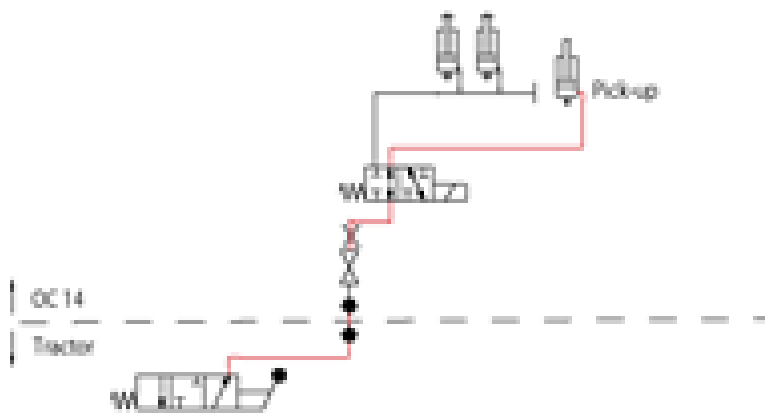
Messen uit



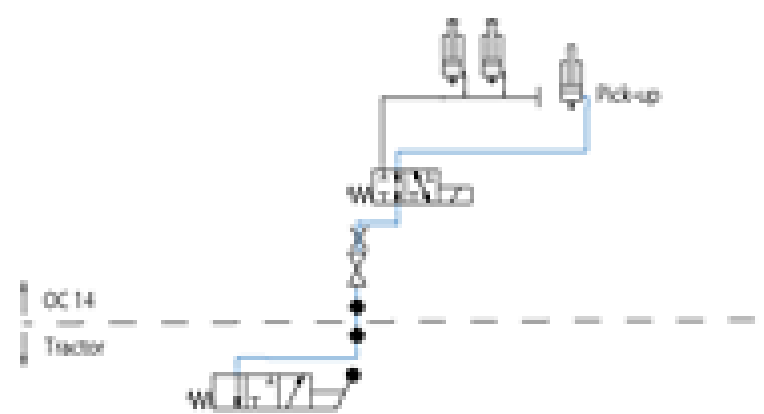
Messen in

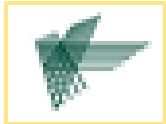


Pick-up uit



Pick-up in

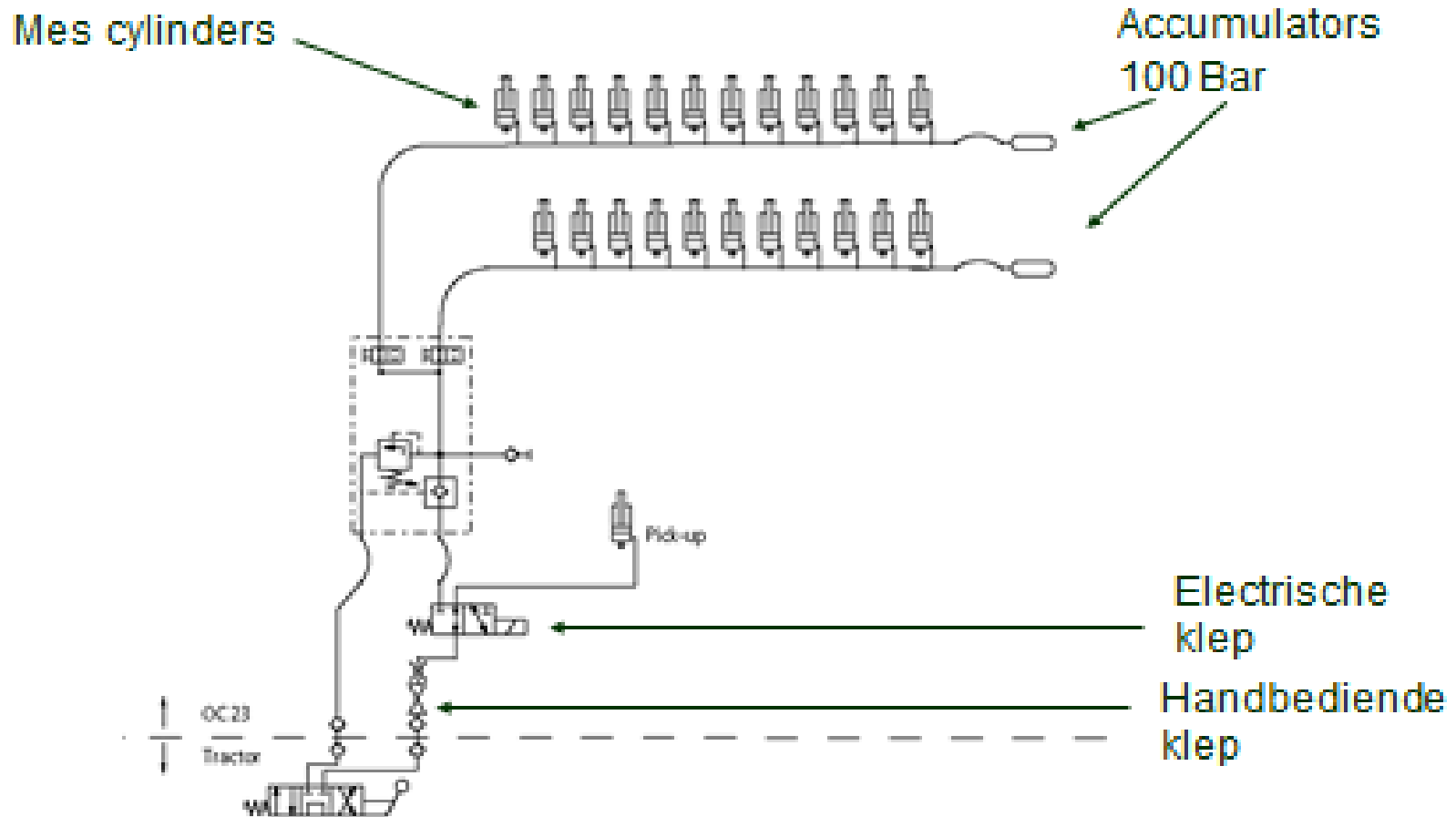


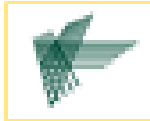


Home Gebruikers functies Foutcodes veranderingen 2005
 Autoform Dealer functies Elektronica Extra info hydrauliek
 P/A-mode Service functies Hydrauliek



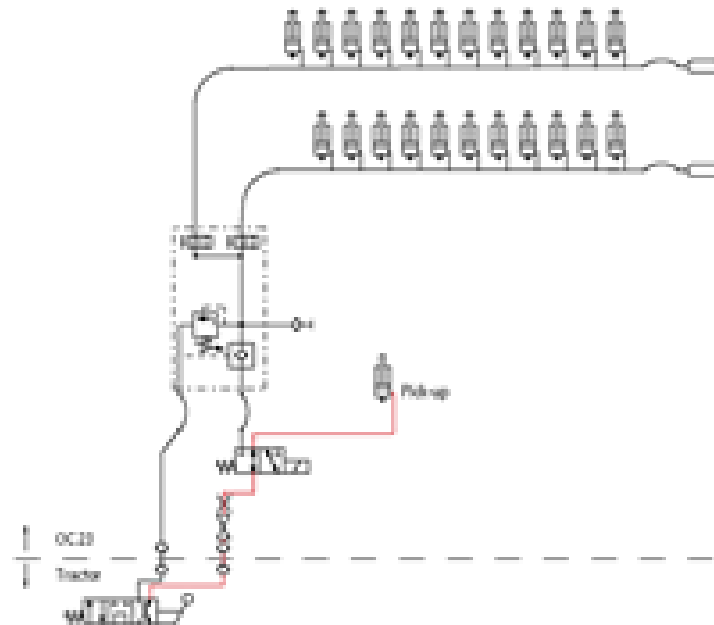
Hydraulic Schedule OC 23



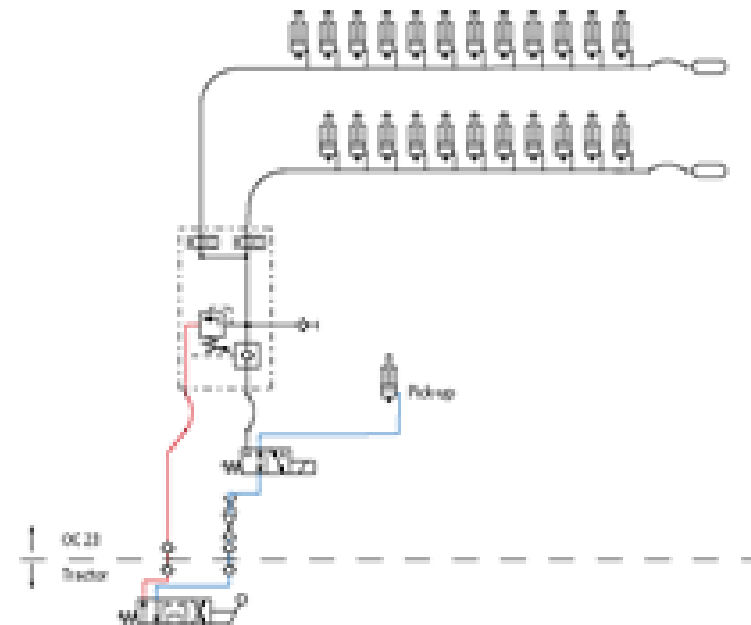


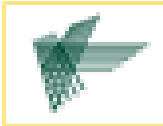
Hydrauliek Schema OC 23

Pick-up omhoog



Pick-up omlaag



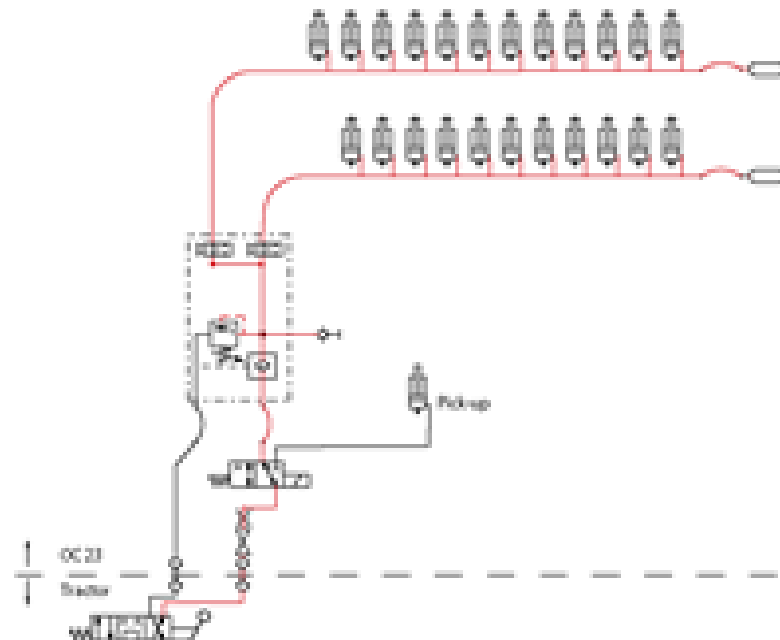


Home Gebruikers functies Foutcodes veranderingen 2005
Autoform Dealer functies Elektronica Extra info hydrauliek
PIA-mode Service functies Hydrauliek



Hydrauliek Schema OC 23

Messen uit



Messen in

